

SWJ-BANG1D



DIGIMONTAMERS デジモンテイマーズ ブレイブテイマーズ



©本郷あきよし・東映アニメーション
©BANDAI 2001 MADE IN JAPAN





ちゅう
注

い
意

かなら よ
必ずお読みください

- 取扱説明書を必ずお読みください。
- 強い光の刺激などにより、一時的な筋肉のけいれんや意識の喪失などの症状を起こした場合やゲーム中にめまい・吐き気・疲労感などを感じた場合は、ゲームをすぐに中止し、医師の診断を受けてください。
- 思わぬ事故の原因となりますので、運転中、歩行時などの使用および航空機の中など、使用が禁止および制限されている場所では使用しないでください。
- 思わぬ事故の原因となりますので、疲れた状態(手や腕の疲労、目の乾燥など)や長時間連続の使用はしないでください。ゲームをするときは、1時間ごとに10～15分程度、休憩していただくようお願いいたします。

と 扱つか じょう ちゅうい
取り扱い上のご注意

- 端子部に手で触れたり、水にぬらしたりして、汚さないようにしてください。故障の原因になります。
- 精密機器ですので、極端な温度条件下での使用や保管および強いショックをさけてください。また、絶対に分解しないでください。

—— ごあいさつ ——

このたびは株式会社バンダイのワンダースワンカラー専用カートリッジ「デジモンティマーズ
プレイブティマー」をお買い上げいただき、誠にありがとうございます。ご使用前に取り扱い
方、使用上の注意等、この「取扱説明書」をよくお読みいただき、正しい使用方法でご愛用ください。
なお、この「取扱説明書」は大切に保管してください。



- | | |
|--------------------------------------|-----------------------------------|
| ■STORY [ストーリー] …………… 04 | ■RADAR CHART [レーダーチャート] …… 16 |
| ■OPERATION [そうさほうほう] ……… 06 | ■DIGIMON CARD [デジモンカード] ……… 18 |
| ■WHAT'S DIGIMON? [ホワッツ・デジモン?] … 07 | ■BATTLE-STAGE [バトルステージ] …… 23 |
| ■GAME MODE [ゲームモード] ……… 08 | ■BATTLE-SYSTEM [バトルシステム] …… 26 |
| ■PLAY! [はじめから] [プレイ! [はじめから]] …… 09 | ■ADVICE [こうりやく・アドバイス] ……… 34 |
| ■COMMAND [コマンド] …………… 10 | ■V.S BATTLE [つうしんたいせん] ……… 37 |
| ■COMMAND [じょうたい] [コマンド [じょうたい]] … 11 | ■D-ARK BATTLE [Dアークつうしん] ……… 39 |
| ■COMMAND [Dアーク] [コマンド [Dアーク]] …… 12 | ■WONDER GATE [ワンダーゲートつうしん] ……… 42 |
| ■SHOP & HOUSE [おみせとしせつ] ……… 13 | ■ADVICE [ゲームのヒント] …………… 45 |



STORY
ストーリー

リョウはただ一人で目覚めた…。

そこは見たことも無い世界であった。

まぎれもなくデジタルワールドに違いないが、今まで自分がいた世界とは大きく違っていた。

しばらくして彼はその理由に気づいた。自分の過去が思い出せない！

前の世界と違うことは分かるがその風景が思い出せない！

そして自分の名前も…

やがて、不思議なデジモンが彼の前に現れた。

デジモンはモノドラモンといい、リョウの出現を待っていたという。

驚くリョウをひっぱり、モノドラモンと名乗るデジモンはとあるタワーの中に彼をつれてゆく…

その中には見たことも無い光の塊…デジタルの塊があった。

“それ”は自らをエニアックといい、全てのデジタルワールドの原始であるという。

エニアックはリョウに言う。

「未来の世界からミレニアモンが侵略してくる… リョウよ、この世界を守るのだ！」



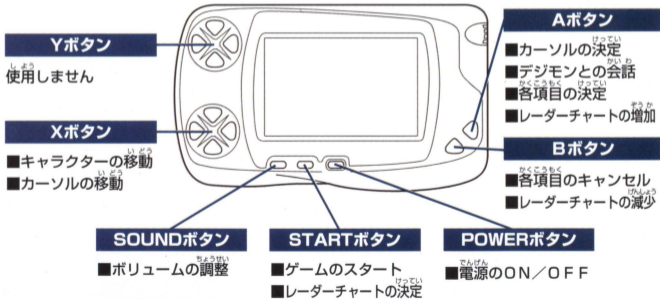


OPERATION

そうさほうほう



ゲーム中や各種セレクト画面では、以下のような操作を行います。
 各ボタンの内容を把握してプレイしましょう。



WHAT'S DIGIMON?

ホワッツ・デジモン?

私たちの世界(人間世界)のプログラムやネットワークの中には、実は高度なプログラム生命体が存在し、彼らだけの世界、つまりデジタルワールドがあるのです。ここにすむデジタルモンスターはデジモンと呼ばれ、人間(ティマー)との友情でより強力な力を得ることができるのです。



ティマーの友情がデジモンを
パワーアップさせる。



デジモンはデジタルワールドを
救うために戦うティマーを助ける。



デジモンは戦うごとに少しずつ
強くなっていきます。

進化!



戦いを積み重ねると、デジモンはより強力なデジモンへと進化します。



GAME MODE

ゲームモード



タイトル画面ではさまざまなモードを選択することができます。

▶ はじめから

ゲームを最初から遊ぶことができます。

▶ つづきから

セーブしたところからゲームを再開することができます。

▶ はじめから

つづきから

つうしんたいせん

ディーアーク

ワンダーゲート

▶ ワンダーゲート

ワンダーゲート(別売り)で全国のタイマーとランキングバトルをおこなうことができます。

▶ つうしんたいせん

ワンドースワン専用通信ケーブル(別売り)でスワン同士の通信対戦をおこなうことができます。

▶ ディーアーク

ディーアークとつうしん対戦をおこなうことができます。

「はじめから」を選^{えら}ぶと、ゲームが始^{はじ}まります。

ゲーム中^{ちゅう}では、デジタルワールドにすむデジモン達^{たち}の話^{はなし}を聞き、
ゲームを進^{すす}めていきましょう。

リョウとデジモン達^{たち}

リョウと一^{いっしょ}緒^{ぼうけん}に冒険^{ぼうけん}
を行^{おこな}いましょう。

コマンド

じょうたい確^{かく}認^{にん}や
セーブコマンドが
選^{えら}べます。



SHOP&施設^{しせつ}

デジタルワールドにはSHOP
などが幾^{いく}つ^{せんざい}か存在^{そんざい}します。
戦^{たたか}いに役^{やく}に立^たつアイテム
などを買^かいましょう。

デジタルワールドのデジモン達^{たち}

街^{まち}の中^{なか}にはデジモン達^{たち}が
住^すんでいます。話^{はな}しかけ
て冒険^{ぼうけん}に有^{ゆう}利^りな情^{じょう}報^{ほう}を聞^き
き出^だしましょう。

何も無い状態でAボタンを押すと、「じょうたい」「Dアーク」「セーブ」「ならびかえ」の4つのコマンドが表示されます。



連れてきているデジモンのステータスなどを確認できます。(P11を参照してください)



Dアークを使って、デジモンカードなどを使うことができます。(P12を参照してください)



セーブを行うことができます。タイトルのモード選択で「つづきから」を選んだ場合はここでセーブした場所に戻ることができます。

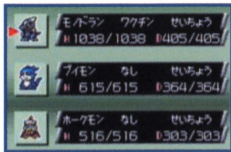


2体以上連れてきている場合デジモンの順番を並び替えることができます。

COMMAND[じょうたい]

コマンド「じょうたい」

「じょうたい」は、デジモンのステイタスなどを確認するコマンドです。毒を受けているもの、麻痺しているもの、体力(HP)が減っているもの、色々な状態が確認できます。



ステイタス

こまやかなステイタスを見ることができます。



プラグイン

そのデジモンが今もっているプラグインカード(技)を確認することができます。



プログラム因子

そのデジモンに組み込まれているプログラム因子(能力)を確認することができます。



リーダーチャート

デジモンのステイタスを引き伸ばすリーダーチャートの増減率を確認することができます。



COMMAND[ローク]

コマンド「ローク」



冒険の途中で手に入れるディーアーク。
 それはこの世界では重要なアイテムです。
 ディーアークの機能を十分理解し、
 戦いに役立たせましょう。



スキャン

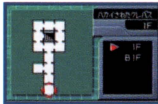
バトル中に行う機能です。
 相手のデジモンに向かってスキャンすると、特定の確率でそのデジモンを捕獲することができます。



カードスラッシュ

アイテムカードを使用することができます。

注意! ディーアークには12体のデジモンを捕獲することができます。13体目以降は古い順に消えていきますのでご注意ください。



マップ

現在歩いているダンジョンの見取り図が見れます。

デジタルワールドにはさまざまな施設やSHOPが点在します。
これらの場所をくまなく活用し、冒険を有利に進めていきましょう。

クローク



エニアックへの入り口



カードSHOP



ジジモンLAB

ダンジョンへの入り口



DアークSHOP





エニアック

このデジタルワールドでもっとも大切な施設です。
冒険のヒントも聞けたりしますので、何度も足を運びましょう。



ジジモンLAB

デジモンのステイタスを増減させる“デジモンカスタマイズ施設”です。
ここで連れてきているデジモンのステイタスを調整して、バトルを有利に進めていきましょう。



DアークSHOP

“スキャン”で手に入れたデジモンをカード化したり、プラグインやプログラム因子をデジモンに組み込んだりします。



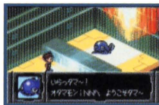
ナンモンカードSHOP

デジモンカードを買ったり売ったりできます。また、手に入れたカードをアルバムに登録するといいことがあるようです。



クローク

デジモンを預けることができます。
また怪我をしたデジモンはここで休ませることで治ります。



宿屋

ダンジョンの中にはデジモンが作った宿屋があります。
ここでは戦いで傷ついた体力 (HP) や技力 (DP) を回復することができます。



ポータブル通信

とある場所には、携帯液晶ゲーム (デジモンペンデュラムやD-3) と通信対戦することができる施設があります。
しかし、どこにその施設があるかは謎にまつまれています…



ベンモントレーディングハウス

とある場所には、過去のワンドースワンゲーム (タッグティマーズやディーワンティマーズ) とデジモンをトレードできる施設があります。
しかし、どこにその施設があるかは謎にまつまれています…



RADAR CHART

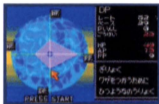
レーダーチャート



ジジモンLABでは、デジモンのパラメータを^{へんか}変化させる“デジモンレーダーチャート”を使うことができます。レーダーチャートを使うことで、デジモンは体力(HP)を高めたり、攻撃力(AP)を^の伸ばしたりと、カスタマイズして^{つよ}強くしていくことができるのです。

HP (体力)	HPがアップします。
DP (技力)	DPがアップし、 ^{わざ} 技をたくさん使えるようになります。
AP (攻撃力)	APがアップし、 ^{あいて} 相手に与えるダメージが増えます。
PP (防御力)	PPがアップし、 ^{あいて} 相手からのダメージを軽減します。
SP (通常攻撃耐性)	SPがアップし ^{あいて} 相手の体当たり攻撃を回避しやすくなります。
LP (怪我回避率)	LPがアップし、 ^{せんらつ} 戦闘中にケガをしにくくなります。
PAPP (個人攻撃耐性)	PAPPがアップし、 ^{あいて} 相手の個人攻撃技を回避しやすくなります。
TAPP (全体攻撃耐性)	TAPPがアップし、 ^{あいて} 相手の全体攻撃技を回避しやすくなります。
SCPPステイタス(変化耐性)	SCPPがアップし、 ^{あいて} 相手のステイタス変化技を回避しやすくなります。
PCPP(パラメータ変化耐性)	PCPPがアップし、 ^{あいて} パラメータ変化技を回避しやすくなります。
EXPP (経験値獲得率)	EXPPがアップし、バトルで勝った後に手に入る経験値の量が増えます。
YPPP (寿命減退抑制率)	YPPPがアップし、 ^{じゅめい} 寿命が延びます。

レーダーチャートは、
デジモンの^{しんか}進化によって^{へんか}変化します。



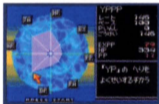
レーダーチャート1

幼年期。1~2
レーダーチャート項目4



レーダーチャート2

せいじょうき
成長期
レーダーチャート項目6



レーダーチャート3

せいじき
成熟期
レーダーチャート項目8



レーダーチャート4

かんぜんたい
完全体
レーダーチャート項目10



レーダーチャート5

きゅうてい
究極体
レーダーチャート項目12

注意!

パラメータの1つを増加させると
反対側のパラメータは下がってしま
います！ 上げたいパラメータ下がってほ
しくないパラメータと、注意して変化
させましょう！



DIGIMON CARD

デジモンカード



バトル中にDアークを使う(スキャン)ことで、相手のデジモンをDアーク内に取り込むことができます。取り込まれたデジモンは、街のDアークSHOPでカード化することができます。



バトル中のDアークのコマンド(スキャン)を行うと、特定の確率で相手のデジモンを手に入れることができます。



Dアークの中に取り込まれたデジモンは、DアークSHOPの“カードコンパート”でカード化されます。



カード化されたデジモンはカードフォルダに保管されます。またカードスラッシュのコマンドで、

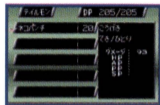
いつでもカードを使用することができます。(カードスラッシュで使えるのは、アイテムカードのみとなります)



カードの種類で“プラグインカード”と“プログラム因子カード”は、技や能力といった形でデジ

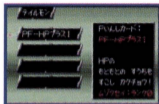
モンに組み込むことができます。それらをデジモンに組み込むと、強力な能力を付加させることができます。

カードは全部で4種類あります。種類ごとに能力や使い道が違いますので、違いを理解して冒険に役立たせましょう。



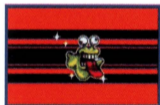
プラグインカード

いわゆる技カードです。DアークSHOPでこれをデジモンに組み込むと、バトル中にカードの技を使えるようになります。



プログラム因子カード

能力・耐性・技術のプログラムデータカードです。DアークSHOPでこれをデジモンに組み込むと、カードの能力・耐性・技術を使えるようになります。



召還カード

バトル中のみ使えるカードです。このカードをバトル中のDアークコマンド(カードスラッシュ)で使うと、強力な助っ人デジモンを呼び出すことができます。助っ人デジモンは一緒に戦ってくれますが、しばらくするとどこかに去ってしまいます。



アイテムカード

Dアークのコマンド(カードスラッシュ)で使うことができます。アイテムカードは、体力(HP)や技力(DP)の回復など、バトルを有利に進めるカードなので、ピンチの時には使っていくみましょう。

ここではカードの例を説明します。

この他にも色々なカードが隠されているので、探してみてください。

■アイテムカード	
フロッピー	1体の[HP]を少し回復
フロッピーALL	全体の[HP]を少し回復
プラグイン	1体の[DP]を少し回復
プラグインALL	全体の[DP]を少し回復
アタックチップ	全体の[AP]を全回復
プロテクトチップ	全体の[PP]を全回復
スピードチップ	全体の[SP][PAPP] [TAPP]を全回復
リカバリFD	戦闘不能状態を回復し[HP] を少し回復
スティンキープレス	ダンジョン内でしばらくの 間に敵を出現させない
■プログラム因子カード	
PF-HPプラス	HPのMAX値が少し増える
PF-DPプラス	DPのMAX値が少し増える
PF-APプラス	APのMAX値が少し増える
PF-PPプラス	PPのMAX値が少し増える

PFボイスガード	ドク状態を完全回避
PFスリプガード	マヒ状態を完全回避
PFレジストガード	パラメーター時変化系技を完全回避
PFデリートガード	デリート系技を完全回避
PFフノウガード	不能系技を完全回避
PFコンゼツガード	根絶系技を完全回避
PFウィルスガード	ウィルス属性の敵からのダメージをかなり減らす
PFデータガード	データ属性の敵からのダメージをかなり減らす
PFワクチンガード	ワクチン属性の敵からのダメージをかなり減らす
PFクリティカル	ボタン連打で体当たりのダメージを少し増やす
PF-DMユウキ	ブイモンがフレイドラモンへアーマー進化可能となる
PF-DMアイジョウ	ホークモンがホルスモンへアーマー進化可能となる
PF-DMチシキ	アルマジモンがディグモンへアーマー進化可能となる
PF-DMヒカリ	テイルモンがネフェルティモンへアーマー進化可能となる
PF-DMキボウ	バタモンがベガスモンへアーマー進化可能となる
PFエボリューター	成長期以降のデジモンがジョグレス進化可能となる
PFソニックシューズ	1体に納まれているとマップ上で高速移動が可能となる

■召喚カード	
ヌメモン	ヌメモンを呼び出すカード
クワガーモン	クワガーモンを呼び出すカード
サーベルレオモン	サーベルレオモンを呼び出すカード
ヴァンデモン	ヴァンデモンを呼び出すカード
■プラグインカード	
ベタモン	でんげきビリリンを使えるようになります
ティラノモン	ファイアーブレスを使えるようになります
マメモン	スマイリーボムを使えるようになります
ベジーモン	うんちを使えるようになります
スカルグレイモン	グラウンド=ゼロを使えるようになります
メタルマメモン	エネルギーボムを使えるようになります
ペーダモン	アクマのなげキスを使えるようになります
クネモン	ELスレッドを使えるようになります
シェルモン	ハイドロプレッシャーを使えるようになります
ドリルモゲモン	ドリルスピンを使えるようになります
ギロモン	デッドリーボムを使えるようになります
モジャモン	アイスクロットを使えるようになります

ガジモン	バラライズブレスを使えるようになります
ギザモン	スパイラルエッジを使えるようになります
ダークティラノモン	ファイアーブラストを使えるようになります
サイクロモン	ハイパーヒートを使えるようになります
デビドラモン	クリムゾンネイルを使えるようになります
タスクモン	パンツァーナックルを使えるようになります
フライモン	デッドリースティングを使えるようになります
デルタモン	トリプレックスFを使えるようになります
レアモン	ヘドロを使えるようになります
メタルティラノモン	ギガデストロイヤーを使えるようになります

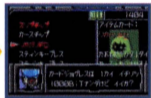
DアークSHOPでは、カード^{どうし}同士のジョグレス^{がったい}（合体）^{おこな}を行うことができます。
 2枚^{まい}のカードをジョグレスすることで、より強力^{きょうりよく}な1枚^{まい}のカードに^{しんか}進化させる
 ことができます。



ジョグレスさせる1枚^{まいめ}目
 のカードを^{えら}びます。



ジョグレスさせる2枚^{まいめ}目
 のカードを^{えら}びます。



2枚^{まい}のカードを^{えら}ぶ
 と、店主^{てんしゅ}のナノモンが、
 どんなカードになるか
 予想^{よそう}をしてくれます。
 ナノモン^{なのもん}の予想^{よそう}を^{よく}
 聞いて、ジョグレスす
 るかどうかを^き決めてく
 ださい。



ジョグレスされると、
 新しいカード^{あたら}がカード
 フォルダ^{ついか}に追加^{くわ}されま
 す。カードの^{きこう}効用文^{ぶん}を
 よく^よ読んで、^{ぼうけん}冒険^{やく}に役
 立て^たていきましょう。

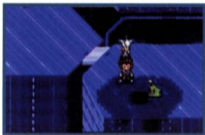


BATTLE-STAGE

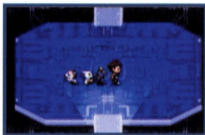
バトルステージ



未来の世界を支配するミレニアモンから、
原始のデジタルワールドであるこの世界を守るのがあなたの使命です。



ミレニアモンの部下が時空を越えてこの世界に侵略してきます。

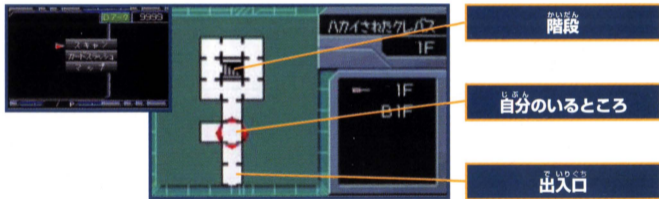


クレバスの奥深く目指して、進んでいきましょう。



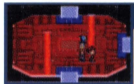
ミレニアモンの手下のデジモンが襲ってきます。レーダーチャートやカードを有効に使い、戦いつづけましょう。

Dアークのマップ機能を使うと、
現在自分がいるクレバスの解析地図データを見ることができます。
この解析地図データを見て、道に迷わないように進み、
クレバスの奥底に潜むデジモンを目指しましょう。



クレバスを支配するデジモンを倒すと、ステージクリアとなります。
再びこのクレバスに入ると、Dアークの解析能力が100%発揮されるため、
より細かな解析地図データが表示されるようになります。

クレバスの中には、敵のデジモンが作り上げた罠のエリアに出会うことがあります。
罠には幾つか種類があり、この性質を把握しないと、攻略は難しいものとなるでしょう。



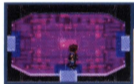
灼熱の罠 (灼熱エリア)

このエリアは熱く燃え上がっており、歩くたびにダメージを受けてしまいます。



漏電の罠 (漏電エリア)

このエリアは電気が漏れており、思い通りの操作ができなくなってしまう。



細菌の罠 (細菌エリア)

このエリアの空気には細菌が充満しており、毒をうけてしまいます。



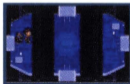
落とし穴の罠

落とし穴に触れると、下の階までピューっと落ちてしまいます。しかしこの落とし穴を使わないと進めない場所もあると聞きます…



凍結の罠 (凍結エリア)

このエリアはつるつるに凍っており、歩くたびにすべってしまい、思ったところに止まることができません。



回転床の罠

部屋の端にあるスイッチを押すと床が回転し、橋ができあがります。これは噂ですが、空を飛べるデジモンがいると良いことがあるらしいですよ…



BATTLE-SYSTEM

バトルシステム



バトル中に使えるコマンドを理解し、
戦いを有利に進めていきましょう。



Dアーク

Dアークを使うことができます。さらに“スキャン”“カードスラッシュ”“マップ”の3種類のコマンドが表示されます。またスキャンとカードスラッシュを使ってしまうと、このターンはデジモン達に命令を出すことはできず、デジモン達は自分達の判断で勝手に戦ってしまいます。

コマンド

デジモンに攻撃をさせることができます。さらに“たいあたり”“わざ”“まもる”の3種類のコマンドが表示され、選ぶことができます。

AI

デジモン達に判断を任せ勝手に戦ってもらうコマンドです。“コマンド”は命令をして戦わせます。“パワーアタック”は、技をガンガン使って力任せに戦わせます。“ポイントアタック”は、弱い相手を的確にねらわせて戦わせます。“ディフェンシング”は、自分達の体力の回復を優先させつつ戦わせます。

じょうたい

現在のデジモン達のステータスを確認することができます。

にげる

バトルから脱出することができます。ただし失敗すると、そのターンは相手の攻撃をうけるしかありません。

たいあたり、わざ、まもるは、バトルの中でもっとも頻^な繁^かに使うコマンドです。
 3つのコマンドの違^{ちが}いをよく理^り解^{かい}して、戦^{たたか}いましょう。



たいあたり

相手のデジモンにたいあたりします。技力 (DP) は消費しません。デジモンの攻撃力 (AP) が高ければ高いほど、たいあたりのダメージは増加します。



わざ (プラグイン)

組み込まれているプラグインカードを使って攻撃します。プラグインカードごとに消費する技力 (DP) が決まっています。DPが足りないと使うことができません。わざのダメージ値は、プラグインカードの攻撃力+使用するデジモンの攻撃力 (AP) となります。



まもる

身構えて防御力をアップさせます。攻撃はできませんが、体力 (HP) が残り少ないときなどはこれを使って耐えることも必要です。

ここではデジモンのわざ（プラグインカード）の例を説明します。

この他にも色々なプラグインカードが隠されているので、探してみてください。

世代	デジモン名	技の名前	技発生パターン	技のパターン	必要DP	ダメージ値
成長	モノドラモン	ビートナックル	個人攻撃／敵	ダメージ系（打撃攻撃）	8	58
成長	ギルモン	ファイアーボール	個人攻撃／敵	ダメージ系（打撃攻撃）	8	58
成長	テリアモン	Bファイアー	個人攻撃／敵	ダメージ系（打撃攻撃）	12	54
成長	レナモン	こようせつ	全体／味方	パラメーター時変化系	24	—
成長	アグモン	ベビーフレイム	個人攻撃／敵	ダメージ系（打撃攻撃）	12	54
成長	ブイモン	ブイモンヘッド	個人攻撃／敵	ダメージ系（打撃攻撃）	6	54
成長	ガブモン	ブチファイアー	個人攻撃／敵	ダメージ系（打撃攻撃）	10	54
成長	ホークモン	フェザーフラッシュ	個人攻撃／敵	パラメーター時変化系	12	—
成長	アルマジモン	ローリングストーン	個人攻撃／敵	ダメージ系（打撃攻撃）	12	54
成熟	ガルゴモン	ガトリングアーム	全体攻撃／敵	ダメージ系（打撃攻撃）	40	84
成熟	キュウビモン	こえんりゅう	全体攻撃／敵	ダメージ系（打撃攻撃）	36	72
成熟	グラウモン	エキゾーストフレイム	個人攻撃／敵	ダメージ系（打撃攻撃）	24	110

レナモン：味方の回避力（SP）、個人攻撃回避力（PAPP）、全体攻撃回避力（TAPP）を増加させる

アルマジモン：相手の攻撃力（AP）と回避力（SP）を減少させる

バトルに勝利すると、経験値やメモリーなど、
 これからの冒険に有利なものが手に入ります。



バトルに勝利するとメモリーと
 経験値が手に入ります。メモリー
 とは、デジタルワールドの中
 のお金です。SHOPなどでアイ
 テムカードを買ったりするとき
 に必要となります。

経験値がたまると、デジモンは
 レベルアップします。レベルアッ
 プすると、体力 (HP) や攻撃力
 (AP) などが、少しずつ強くなっ
 ていきます。また経験値は、バトル
 中に相手の攻撃を受けても手
 に入ります。全滅しない程度に
 攻撃されて、経験値を稼ぐのも
 テクニックでしょう。

レベルが一定の値に達すると、
 デジモンは新しい姿に進化しま
 す。進化したデジモンは、格段
 に強力なデジモンとなり、いま
 でと違った戦い方を味わうこと
 が出来るでしょう。

ここではデジモンの進化の例を説明します。この他のデジモンも、鍛えれば強力な進化を見せくれますので、がんばって経験値をためて進化をさせましょう。






モノドラモンはオールマイティーなデジモンなので、進化すると全てのパラメータが平均的に増加されます。チームには必要なメンバーといえましょう。



ギルモンは攻撃力（AP）に秀でたデジモンなので、進化すると攻撃力（AP）が著しく増加します。攻撃重視系のチームにしたいのならば、ギルモンを鍛えて進化させるべきでしょう。




[アーマー進化]

プログラム因子カードには、アーマー進化を生み出す特別なカードがあります。

	モドラン	ワクチン	せいちょう
	HP 1038 / 1038	MP 405 / 405	
	バイモン	なし	せいちょう
	HP 615 / 615	MP 364 / 364	
	ホークモン	なし	せいちょう
	HP 516 / 516	MP 303 / 303	



バイモンにプログラム因子カード“PF-DMユウキ”を組み込んだ状態でバトルを行うと“しんか”のコマンドが表示されます。コマンドをおすと、バイモンは強力なアーマー体デジモン“フレイドラモン”に進化します。

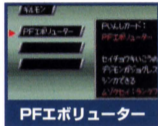
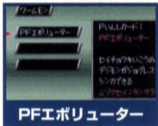
	モドラン	ワクチン	せいちょう
	HP 1038 / 1038	MP 405 / 405	
	バイモン	なし	せいちょう
	HP 615 / 615	MP 364 / 364	
	ホークモン	なし	せいちょう
	HP 516 / 516	MP 303 / 303	



ホークモンにプログラム因子カード“PF-DMアイジョウ”を組み込んだ状態でバトルを行うと“しんか”のコマンドが表示されます。コマンドをおすと、ホークモンは強力なアーマー体デジモン“ホルスモン”に進化します。

【ジョグレス進化^{しんか}】

プログラム因子カードには、ジョグレス進化^{しんか}（デジモン^がの合体^{がったい}）を生み出す特別なカードがあります。



ジョグレスを生み出すカード“PFエポリユーター”を2体以上のデジモンに組み込んでおくことで、バトル中にジョグレス進化^{しんか}のコマンドが表示されるようになります。



2体以上のデジモンにPFエポリユーターを組み込んでおくとジョグレス進化^{しんか}のコマンドが表示^{ひょうじ}されます。

ジョグレス進化^{しんか}のコマンドをおすと、2体のデジモンがジョグレスします。

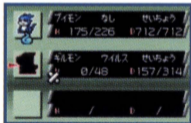
2体のデジモンは合体し、1体の新しいデジモンに進化^{しんか}します。

ジョグレス後のデジモンは強力な能力^{ちから}を持っています。

【バトルで負けてしまった場合】



チーム全員の体力(HP)が0になってしまうと全滅です。
全滅するとゲームオーバーとなります。
ゲームオーバー後はタイトル画面に戻ります。
また、全員が“マヒ状態”となっても全滅となります。



何体かのデジモンが倒れても、街に戻れば、チームのステイタスは回復します。
しかし、バトル中に体力(HP)が0になったデジモンは、ケガを負うことがあります。
ケガ状態ですと、ステイタスは半分しか回復しません。
ケガ状態の時は、街のクロークにしばらく預けておくと治ります。

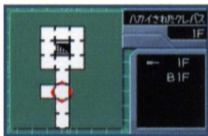


ADVICE

こうりやく・アドバイス

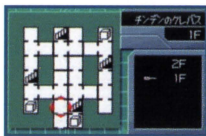
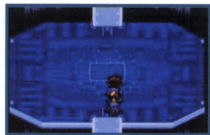


ここでは冒険に役立つヒントを少しだけお教えします。
これらのヒントを参考にしてミレニアモンとの戦いに打ち勝ってください。



ハカイされたクレバスに潜むボスデジモン“クワガーモン”は最初の敵だけあって、それほど強くありません。
技力(DP)の消費に気をつけながら戦えば恐れる相手ではないでしょう。

チンデンのクレバスから、ほんかくてき てき しんりやく はじ本格的な敵の侵略が始まります！



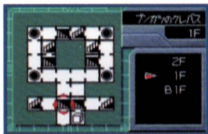
デスモンはぎりよく ひい技力に秀でたデジモンです。

きょうりよく わざ強力な技を繰り出してくるので、それにた耐えるぼうぎょりよく防御力(PP)と、
いっ き け ち こうげきりよく ひつよう一気に蹴散らす攻撃力(AP)が必要です。

レーダーチャートを使ってデジモンのステイタスをカスタマイズさせておけば、
ちんだい な おいて問題の無い相手でしょう。

ブンカツのクレバスは、かなり難易度の高いステージです。

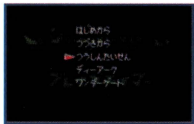
今までのように力押しでクリアできるほど甘くはないでしょう。



このクレバスには、3体のポストデジモンが潜んでいるそうです。また、3体のデジモンはおのおのが別々な所に隠れていて、あなたのチームがバラバラになるのを狙っているという情報もあります…



このブレイブタイマーでは、
ともだち
友達のワンドースワンと
つうしんたいせん たたか
通信対戦で戦うことができます。



タイトル画面で“つうしんたいせん”を選びます。



ともだち つうしん おこな
友達と通信バトルを行います。
どちらが真のタイマーなのか!?
あつ たたか いっしょ
熱い戦いが今始まります…!

ワンドースワン同士どうしの通信つうしんには、通信を行う際にお互いの外部拡張コネクタにワンドースワン専用通信ケーブルせんようつうしん（別売り）を接続ごうそくします。正しく接続ごうそくされていない場合、通信エラーやデータが破損する恐れがありますので、ご注意ください。



つうしんたいせん
通信対戦することで“実戦レベル”という、

つうしんたいせんせんよう とくしゆ
通信対戦専用の特殊ボーナスが増えていきます。

がめん ひだりうえ ひょうじ
タイトル画面の左上に表示される★マークが実戦レベルのレベル数となります。



がめん ひだりうえ
タイトル画面の左上にある★マークが3つの場合は、通信対戦時のみ、デジモン達のステータスがちょっと強化されます。

では実戦レベルの★マークはどうやたら増えていくのか…？ 厳密なシステムはまだ解明されていません。しかし、通信対戦数が多いと増えていくとか、連勝数が多いと増えていくとか、★マークの数が自分より多い人に勝つと増えていくとか、さまざまな噂があります…自分なりに色々と探してみましょう。



がめん ひだりうえ
タイトル画面の左上にある★マークが6つの場合は、通信対戦時のみ、デジモン達のステータスがかなり強化されます。★の数が多ければ多いほど、デジモン達のステータスは格段に強化されるのです。

D-ARK BATTLE

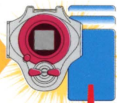
ロークつうしん

ワンダースワン専用通信ケーブル（別売り）を使^{つか}って、ディーアーク（別売り）との対戦^{たいせん}もできるのだ!!

D-ARK



バトル/トレード選択画面 攻撃方法セレクト!



コマンド入力!



SWAN

「D-ARK」をセレクト

	エタン	7744	6w56wC
	HP	1039/1039	1405/405
	ザン	9L	6w56wC
	HP	615/615	6364/364
	コーリン	9L	6w56wC
	HP	516/516	6383/383



接続に成功するとバトルが始まります。どちらかのHPが0になるまでバトルを行い、HPの残っていた方が勝利になります。

ディーアークとの接続

ワンダースワン側は通信を行うための外部拡張コネクタに通信ケーブルを接続します。ディーアーク側も同様に、外部拡張コネクタに通信ケーブルを接続します。正しく接続されていない場合、通信エラーやデータが破損する恐れがありますので、ご注意ください。

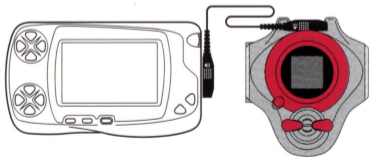
※ディーアークと通信する場合は、必ずワンダースワン本体の電源をオンにしてから通信ケーブルを接続してください。

※ディーアーク側で「OK」の表示がされる前に通信ケーブルを抜くと、正常にバトルができない場合があります。

※ディーアーク側で「OK」の表示がされない場合は、再度Aボタンを押してください。

※うまく通信ができない場合は、通信ケーブルの接続を確認して、最初からやり直してください。

※電池が少なくなってくるとうまく通信ができない場合があります。



ディーアークとアイテムのトレードが行えます。

ディーアークのアイテムをスワンにトレードすると、特別なカードが手に入ります。

下の表は、ディーアークのアイテムがカードに変換される対応表です。

これをみて冒険に役立つトレードを行いましょう。

Dアークのアイテム	スワンのデジモン
ジャンパROM	マジラモンカード
ジャンパボード	サンティラモンカード
Pチャージャ	パジラモンカード
チャージャ	マクラモンカード

Mチャージャ	シンドウラモンカード
エボリューター	チャツラモンカード
ホーリーオーブ	ヴィカララモンカード
アクセラレーター	アーマゲモンカード

デジモンペンデュラムとの通信について

「ポータブル=コロシウム」では、デジモンペンデュラムシリーズと通信対戦が行えます。通信するためには、ワンダースワン本体の外部拡張コネクタに携帯用デジタルモンスター専用通信アダプター(別売り)が必要となります。





WONDER GATE

ワンダーゲートつうしん



このプレイブタイマーでは、ワンダースワン専用機器「モバイルワンダーゲート」（別売り）とNTT DoCoMoの携帯電話を使用することにより、ネット通信で全国のライバル達と対戦することができます。

接続のやり方

- ①ワンダースワンの外部拡張コネクタにワンダーゲート本体を接続します。
- ②ワンダーゲートの端子部分を携帯電話に接続します。
- ③正しく接続されていることを確認し、準備完了です。

登録のやり方



- ①タイトル画面で「ワンダーゲート」を選びます。
- ②あなたのIDネーム（ネット通信用ネーム）を登録します。
- ③自分の住んでいる地域を指定します。
- ④確認画面で、決定すれば通信を自動的に開始します。
- ⑤「トウロクしました」のメッセージが表示されれば登録完了です。



※ メニューの「TELナンバー」は変更しないでください。

※ エラーメッセージが表示される場合、別紙の「対応ソフト使用上の注意」を参照してください。

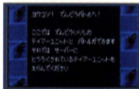
【ワンダーゲートのメニューについて】

ID登録後できるようになるメニューについて説明します。



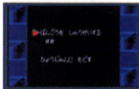
●「ランキングバトル」

ランキングに登録されているティマーとバトルすることができます。バトルに勝つと順位が入れ替わります。つづいてバトルすると、ランキングの1つ上位のティマーにチャレンジできます。



●「ランキング」

現在のランキングデータをダウンロードできます。

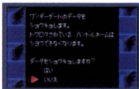


●「でんどうバトル」

ランキングのチャンピオンとバトルすることができます。

●「データ」

ネット上から最近にデータをダウンロードした内容を見ることができます。



●「TELナンバー」

特別な時以外は、電話番号は変更しないでください。もし、変更してしまった場合は、「ひょうじゅんにもどす」を選択してください。

●「データしょうきょ」

ネット上に登録してある、あなたのデジモンデータを消去したい場合を選択します。消去後、通信バトルをしたいときは、もう一度登録しなおしてください。

ワンダーゲート使用上のご注意

- 1.ワンダーゲートマニュアルの規約にご同意ください。
- 2.ワンダーゲート対応サービスのご利用可能期間は、各対応ソフトによって異なります。料金およびご利用可能期間は、以下の方法によってご確認いただき、ご利用ください。ワンダーゲート専用ホームページ「Through The WonderGate」にてご確認ください。詳しくは別紙「ワンダーゲート対応ソフト使用上の注意」をご覧ください。

※ワンダーゲートに関するお問い合わせは、NTT DoCoMo、お近くのDoCoMoショップ、DoCoMo取扱店をお願いします。



ADVICE

ゲームのヒント



戦いに勝利するためには、レーダーチャートによるデジモンのカスタマイズは不可欠です。レーダーチャートをうまく使うコツは“平均的な数値にせず上げたいパラメータはMAXまで伸ばすこと”です。MAXまで伸ばすと最高で220%（元の数値の2.2倍）まで上がります。（パラメータによっては上限の決まっているものもあります。）

デジモンには寿命があり、寿命に達すると、幼年期デジモンに退化してしまいます。退化中のデジモンはとても弱く、大幅な戦力ダウンになってしまいますが、何回かバトルを重ねることで、徐々に本来の姿まで進化してくれます。

冒険に不可欠なデジモンカード。このカードはSHOPで購入する以外に敵のデジモンをディーアークで捕まえることで作ることができるのですが、デジモンも素直に捕獲されるわけではありません。しかし、デジモンの体力（HP）が減れば減るほど、捕獲しやすくなるという噂があります。ただし、減らしすぎて倒してしまわないように、注意してくださいね。

カードダス100



デジタルモンスタースタートアップ DIGITAL MONSTER カードゲーム アルティメットバトルセット



1箱60枚各1,440円税別

ロジエシドオブドラモンセット 全60種
ロギオ・メタルエンパイアセット 全60種

Carddas.Com カードダスドットコム URL <http://www.carddas.com/>

※アルティメットバトルセットは全国の玩具店・量販店・コンビニエンスストア・カードショップ等で、ブースターは全国に設置してあるカードダスマシーンでお買い求めください。

本製品の日本国外への販売・輸出を厳に禁じます。
ANY AND ALL SALE AND/OR EXPORT OF THIS PRODUCT OUTSIDE JAPAN IS STRICTLY PROHIBITED.
BANDAI 2001 MADE IN JAPAN

©本郷あきよし・東映アニメーション

デジタルモンスター DIGITAL MONSTER カードゲーム

はつばいちゅう シリーズ発売中!!

デジタルモンスタースタートアップ ブースター13

～ 覇空の鎧鎗騎 ～



4枚1セット各100円税別
全49種 (うちホロカード8種
稀絶ブルーカード1種)

デジモンウェブURL <http://www.digimon.channel.or.jp/>



使用上の注意

- 本製品は、精密な電子部品で構成されています。落としたり、水にぬらしたり、汚したり、分解したりしないでください。また高温・低温になる所（特に夏の車の中など）での使用、保管はさけてください。
- 故障の原因となりますので、カートリッジの端子部には、絶対に触らないでください。
- 電源スイッチをONにしたまま、カートリッジの抜き差しはしないでください。本体およびカートリッジのゲーム内容を破損する恐れがあります。
- カートリッジは、正しくセットしてください。カートリッジをセットするときは、まっすぐ奥まで差し込んでください。

バックアップのご注意

- このカートリッジ内部には、ゲームの成績や途中経過をセーブ(記録)しておくバッテリーバックアップ機能がついています。むやみに電源スイッチをON/OFFしたり、本体の電源を入れたままでカートリッジの抜き差しをすると、セーブされていた内容が消えてしまうことがありますので、ご注意ください。
- 万一セーブされた内容が消えてしまった場合、復元することは出来ません。弊社は責任を負いかねますのでご了承ください。

バンダイゲームステーション

このソフトの内容ないようについてのご質問しつもんは、**03-3847-5090**
[受付時間うけつけじかん／月げつ～金曜日きんようび(祝日しゅくにちを除く)10時じ～16時じ]にお問い合わせとあせください。

- 電話番号はよく確かめて、お間違えのないようにしてください。
- 受付時間以外の電話はおさげください。
- 東京23区以外の方は、市外局番(03)をお忘れのないようにしてください。

《お買い上げのお客様へ》商品についてお気づきの点がございましたら、お客様相談センターまでお問い合わせください。住所、電話番号、保護者の方とお子様のお名前・お年も必ずお知らせください。

バンダイお客様相談センター

台東区駒形2-4-10 〒111-0043

☎ 03-3847-6666

- 電話受付時間 月～金曜日(祝日を除く)10時～16時
- 電話番号はよく確かめて、お間違えのないようご注意ください。

FOR SALE AND USE IN JAPAN ONLY AND
COMMERCIAL RENTAL PROHIBITED.

本品は日本国内だけの販売および使用とし、
また商業目的の賃貸は禁止されています。

おことわり

商品の企画、生産には万全の注意をはらっておりますが、ソフトの内容が非常に複雑なために、プログラム上、予期できない不都合が発見される場合が考えられます。万一、誤動作等を起こすような場合がございます。相談センターまでご一報ください。

“” 及び **WonderSwan**、**ワンダースワン** は株式会社バンダイの登録商標です。

“” 及び **WonderGate** は同社の商標です。